

Empresa i reserva de biosfera a Menorca: causalitat o casualitat?

Joan R. SÁNCHEZ TUOMALA

Economista, consultor empresarial, membre de la Secció de Ciències Socials de l'IME i del Cercle d'Economia de Menorca

Resum

En el context de la creació d'empreses (*entrepreneurship*) intentem donar resposta a preguntes que ens fem en el marc de la declaració de Menorca com a reserva de biosfera (RB): el progrés econòmic i social són directament proporcionals? Com és la situació de Menorca en relació amb la resta de les Balears i en el context espanyol? Seguim un model diferent pel fet de ser RB?

Estudiem descriptivament el període des del 1993 (any de la declaració de Menorca com a reserva de biosfera) fins a l'actualitat (2018) amb la perspectiva d'una recent crisi econòmica (2008-2009) que ha marcat la darrera dècada d'evolució econòmica a Menorca.

A través de la revisió dels principals models descriptius de la creació d'empreses per part de la teoria econòmica, i especialment pensant en el model de l'economia institucional, identifiquem les variables que tenen incidència en el procés de natalitat i mortalitat de l'estoc empresarial i les contrastam amb la realitat de la nostra economia local.

La tesi d'aquesta ponència és que no hi ha un model diferenciat relacionat per ser reserva de biosfera quant a la creació d'empresa. L'empresa (amb algunes excepcions vinculades al turisme) no ha realçat els principis de la reserva de biosfera com a element que permeti guanyar en diferenciació i competitivitat, més enllà d'un element promocional que encara no ha calat prou en els mercats. Des de l'empresa no hem sabut rendibilitzar aquests valors. Més enllà, l'economia i la societat no han sabut aprofitar la declaració de reserva de biosfera com a eix facilitador de creació d'empreses, ja sigui per potenciar els sectors ja desenvolupats a Menorca (turisme, indústria, primari i construcció) com

per explorar la creació de nous sectors més directament vinculats als principis de la RB (empreses verdes o basades en el coneixement o el concepte de productes/serveis més sostenibles).

En aquest context, Menorca ha mostrat una estratègia de *seguidor* més que de *pi-oner* en el foment (públic i privat) de la creació d'empreses. La nostra posició relativa a altres economies regionals és feble, principalment perquè la nostra economia local i el seu dinamisme va a rossec d'unes polítiques públiques regionals febles (en recursos i objectius) i hi ha una manca d'implicació i col·laboració de l'empresa. Tot i aquesta estratègia, Menorca ha viscut econòmicament a favor d'una inèrcia que en el principi del període analitzat ha permès crear empresa per sobre del que ho feien altres economies (segurament per un factor de punt de partida inferior) però que ara s'ha mostrat com un element d'exposició relativament pitjor per afrontar la situació de crisi.

Paraules clau: *emprenedoria, empresa, factors condicionants, Menorca, reserva de biosfera, entrepreneurship*

Introducció

Convenim que el 1993 la reserva de biosfera era un esquema per promoure l'equilibri entre el desenvolupament econòmic, social i ambiental a Menorca. Idò en aquell moment podem pensar que ja era inherent l'interès per a la creació d'empreses i de riquesa de l'economia menorquina: aquest era un eix fonamental de qualsevol política de desenvolupament regional, el foment de la innovació o la via per solucionar els problemes d'atur de cada moment.

Actualment aquest concepte de foment de l'emprenedoria s'ha convertit quasi en una moda, en una vàlvula d'escapament enfront de la inacció pública o la falta de dinamisme privat. És un mantra que se sosté només en la creació de noves figures empresarials sota el règim d'autònoms i que no se sosté en una transformació real de l'ecosistema empresarial. Més aviat és com una expressió de la feblesa del mercat laboral i que a voltes s'esgrimeix com a principal motor de la transformació del model econòmic i de generació de riquesa i llocs de treball.

Aquesta moda pot caure en un cert reduccionisme atès que no entén aquest desenvolupament econòmic com un procés multifactorial, de factors endògens i exògens. I, per tant, pot deixar de banda altres variables com la innovació i la qualitat dels productes/serveis, la internacionalització dels mercats o la mateixa dimensió de les empreses. Aquests darrers elements solen ser indicadors d'una millora de la productivitat i competitivitat de les empreses resultants.

Més enllà d'aquesta moda, hi ha visions més sistèmiques que la tradicional aportació de Porter (1991) sobre la competitivitat de les regions que incorporen elements com la innovació, la capacitat emprenedora i la flexibilitat del seu sistema productiu. S'hi han afegit més recentment estudis comparatius de regions amb estratègies d'èxit en el foment de les seves economies locals que incorporen altres elements com la col·laboració entre

empresa, universitat i administracions o l'especialització en serveis i productes basats en el coneixement.

L'anomenat *entrepreneurship* ha generat interès acadèmic per trobar evidències de la contribució al creixement econòmic, al rejueniment del teixit socioproductiu, al relleu dels espais regionals, la dinamització dels processos d'innovació i la generació de nous llocs de treball (Kantis *et al.*, 2002).

En resum, com es descriu a la figura 1, podem analitzar les variables impulsores o limitadores de la capacitat emprenedora de Menorca com un element de generació i desenvolupament de riquesa del nostre territori, però sempre entenent que és un element principal encara que no l'únic. A més, l'èxit o el fracàs en el període 1993-2018 en el foment de la creació d'empreses es pot veure potenciat o atenuat per mancances d'altres variables.

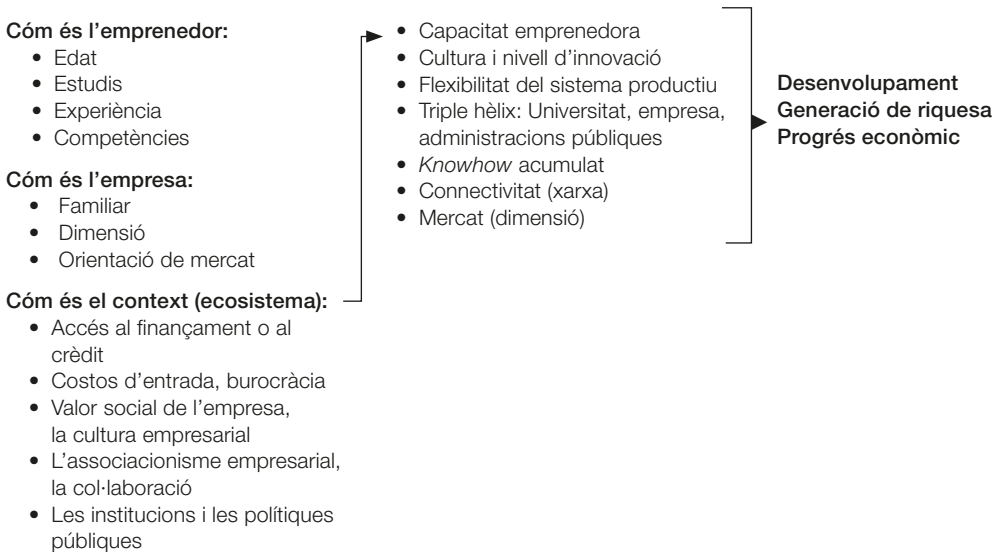


Fig. 1. Ecosistema per al desenvolupament d'empresa. Elaboració pròpia.

En definitiva, són totes aquestes variables les que intervenen a avaluar la creació d'empreses com a factor de generació de riquesa, però són més importants en la generació d'ocupació i rendes públiques com a element de redistribució d'aquesta riquesa (i que podem interpretar com a progrés social).

Quines podrien ser aquestes variables que fomenten o limiten la capacitat emprenedora d'un territori? Les diferents teories que provenen de l'economia d'empresa com de la teoria econòmica institucional identifiquen de manera bàsica aquest conjunt de factors (Díaz Casero *et al.*, 2005; Alonso Nuez, Galve Górriz, 2008):

- **Com és l'emprenedor.** La perspectiva individual, psicològica i social aplicada a investigar com l'emprenedor pren la iniciativa de crear empresa ens ofereix algunes conclusions. Sembla clar que aquesta decisió depèn de múltiples factors i que hi intervenen diferents actors, més enllà de l'emprenedor. Aquesta decisió està molt lligada al predomini de valors individualistes però també influenciada per la presència de variables socials (família, entorn laboral i personal). Finalment, hi ha un consens respecte del fet que el procés empenedor té a veure amb processos de canvi (determinats, a la vegada, per actituds i comportaments intencionats).
- **Com és el seu context.** És en aquest punt en què la teoria econòmica institucional té més interès, explicant com les institucions (normes o *regles del joc*) formals i informals ajuden les societats (on els *jugadors* són les organitzacions amb els seus empresaris) a regular les seves relacions socioeconòmiques. L'evolució i el canvi institucional, però, anirà o no en favor d'un objectiu de desenvolupament econòmic (o de creació d'empreses) en funció de l'aplicació d'aquestes regles de joc i si realment mostren incentius alineats en aquest objectiu.

Resulta interessant recordar —aquí i ara— veus experimentades com les de Xavier Marcet (2018) respecte als mites en el desenvolupament d'ecosistemes d'innovació i generació d'empreses de base tecnològica i innovadores. És un mite que aquests ecosistemes no requereixen inversió pública, això sí, enfocada a superar els errors de mercat de projectes d'innovació que posen en risc l'equilibri corporatiu. Les administracions són palanca de canvi i d'inversió, però no són útils si es basen en polítiques de subvenció per *aspersió*: molt poc a molts.

Marcet (2018) apunta també als ecosistemes de triple hèlix (empresa, universitat i administració) o a l'existència de capital risc perquè siguin el factor determinant. L'autor apunta la necessitat de tenir **talent innovador** com un factor realment imprescindible. La investigació i recerca són necessàries, però enfocades a la transferència de coneixement i no a la producció acadèmica. La inversió privada és necessària (el risc s'ha de compartir) però l'existència d'una cultura d'innovació i que socialment no penalitzi el fracàs és encara més fonamental.

I quina ha estat l'evolució comparada de la creació d'empreses a Menorca en aquest període, així com l'evolució de les variables que des de la teoria poden explicar aquesta evolució?

1. Un context balear poc procliu a la creació d'empresa

Segons les dades del Banc Mundial (en el seu report anual *Doing Business, Midiendo regulaciones para hacer negocios*), Espanya se situa (juny de 2017) en el lloc 28 del rànquing que fa aquest organisme sobre la base de 189 països d'arreu del món. Just després de països com Polònia i Tailàndia.

Tot i la millora relativa en el període 2013-2018 (Espanya passa del 52è lloc al 28è), el context d'inici ens situa en un ecosistema relativament poc procliu a la creació d'em-

preses: amb costos, tràmits, temps i capital de constitució que inicialment suposen una barrera d'entrada relativament superior a la mitjana dels països de l'OCDE (les taules 1 i 2 mostren les principals variables sobre les quals se sustenta aquest rànquing).

Any	Procediments (número)	Temps (dies)	Cost (% d'ingrés per càpita)	Requisit de capital mínim pagat (% d'ingrés per càpita)
2004	10,0	138,0	16,8	17,9
2005	10,0	137,0	17,0	16,9
2006	10,0	70,0	16,5	15,7
2007	10,0	60,0	16,2	14,6
2008	10,0	60,0	15,1	13,7
2009	10,0	61,0	14,9	13,1
2010	10,0	61,0	15,0	12,8
2011	10,0	52,0	15,1	13,5
2012	10,0	29,0	4,7	13,2
2013	11,0	30,0	5,0	13,2
2014	11,0	24,0	5,0	13,4
2015	7,0	14,0	5,3	13,8
2016	7,0	14,0	5,2	13,4
2017	7,0	13,0	5,0	12,9
2018	7,0	13,0	4,8	12,5

Taula 1. Barreres a la creació d'empreses a Espanya. Font: Doing Business, World Bank.

Més recentment s'avaluen també les gestions constructives necessàries, els permisos per accedir a l'energia elèctrica, els tràmits impositius, la regulació de la propietat, la burocràcia per l'accés al crèdit, per a la interpretació dels contractes o la resolució d'insolvències i l'obertura al mercat exterior. Tots aquests factors són potenciadors o limitadors de l'ecosistema emprenedor.

Aquest context pot definir-se per un titular: Espanya és encara (2018) una de les economies de l'OCDE amb més traves burocràtiques per posar en marxa un negoci.

Baixant al context balear, un recent informe regional del Banc Mundial (*Doing Business a Espanya*, 2015) mostra com la situació a les Illes Balears és encara més poc propensa. Dins un context de forta desigualtat per a la creació d'empreses en l'àmbit regional (cosa que pot fomentar la mobilitat d'un projecte cap a un context més procliu), els projectes balears es troben a la cua del rànquing de facilitat per fomentar l'empresa.

En aquest context, però, la declaració de reserva de biosfera no ha aportat un factor de burocratització addicional, ja de per si amb prou capes de regulació estatal, regionals, insular i municipal, i amb un entramat legislatiu que superposa regulacions d'activitats econòmiques i urbanístiques que introdueixen un factor insular de complexitat afegida.

Economia	Facilitat de fer negocis (classificació)	Obertura d'un negoci	Maneig de permisos de construcció	Obtenció d'electricitat	Registre de propietats
Logronyo	1	7	1	12	6
Madrid	2	2	14	5	3
Pamplona	3	19	9	2	4
València	4	4	4	6	18
Badajoz	5	6	3	7	15
Barcelona	6	9	11	1	16
Gijón	7	4	2	8	17
Bilbao	8	15	15	3	8
Albacete	9	12	7	11	9
Santander	10	3	10	10	13
Valladolid	11	14	6	9	14
Las Palmas de Gran Canaria	12	8	5	18	5
Melilla	13	17	8	17	2
Sevilla	14	1	13	13	11
Palma (Mallorca)	15	10	18	4	12
Múrcia	16	11	16	15	10
Ceuta	17	18	12	19	1
Saragossa	18	13	17	16	7
Vigo	19	16	19	13	19

Taula 2. Barreres a la creació d'empreses a les Balears. Font: *Doing Business*, World Bank.

2. Com neixen i moren les empreses en el context espanyol

Recentment podem accedir a dades de demografia empresarial per part d'organismes estadístics oficials (INE, Ibestat) que permeten analitzar les variables d'estoc i variació, així com la taxa de naixement i mortalitat de les empreses. I es pot fer entrant en el detall sectorial (CNAE), dimensió (nombre d'empleats per empresa), així com la procedència geogràfica de les empreses creades.

Malauradament no tenim sèries completes per a tot el període d'estudi (1993-2013). Ha estat en els darrers exercicis (2008-2013) quan hem tingut dades que permeten fer comparacions homogènies entre Menorca, les Balears i Espanya com a economies de referència. Diem malauradament perquè aquest període es veu determinat principalment per l'efecte de la crisi.

En un document de FEDEA (2015) es posa de manifest que d'acord amb l'estudi de la demografia empresarial recent, Espanya és una economia de microempreses que relativament generen més ocupació i valor afegit que el nostre context europeu. La dinàmica vital de les empreses mostra una clara dependència del cycle econòmic, amb una natalitat i mortalitat procíclics i amb un nivell de turbulència (nombre d'altres i baixes) relativament gran envers el comportament d'Europa. Segurament això és per la feblesa d'un teixit de microempreses més exposades al cycle econòmic que les empreses mitjanes i grans.

A Espanya entren més empreses noves que a les economies de l'OCDE. La taxa de natalitat és més gran, però creixen més lentament, de manera que tenim una bona taxa de supervivència (de 0 a 5 anys) però amb empreses més petites.

Així, el teixit de microempreses aporta més ocupació que a Europa, però, atès que no són organitzacions tan productives, aporten menys valor afegit. Això suposa un desavantatge competitiu respecte de grans i mitjanes empreses de la Unió Europea en un mercat obert. Es calcula que l'efecte d'igualar la dimensió mitjana del nostre parc empresarial a Espanya en relació amb la UE podria augmentar entre un 10 i un 15 % la productivitat del país.

L'anàlisi de FEDEA (2015) constata també l'entorn de barreres burocràtiques que es deriva de l'anàlisi comparativa del Banc Mundial. Afegint que, tot i que Espanya té un percentatge d'inversió en R+D+I sobre el PIB inferior a la resta d'economies desenvolupades, de la demografia empresarial es deriva que les empreses innovadores —especialment les noves empreses de base tecnològica (NEBT)— resisteixen millor (vendes, productivitat i ocupació) les recessions, ja que en aquest tipus d'empreses es detecta una menor mortalitat relativa i un creixement més alt els darrers anys.

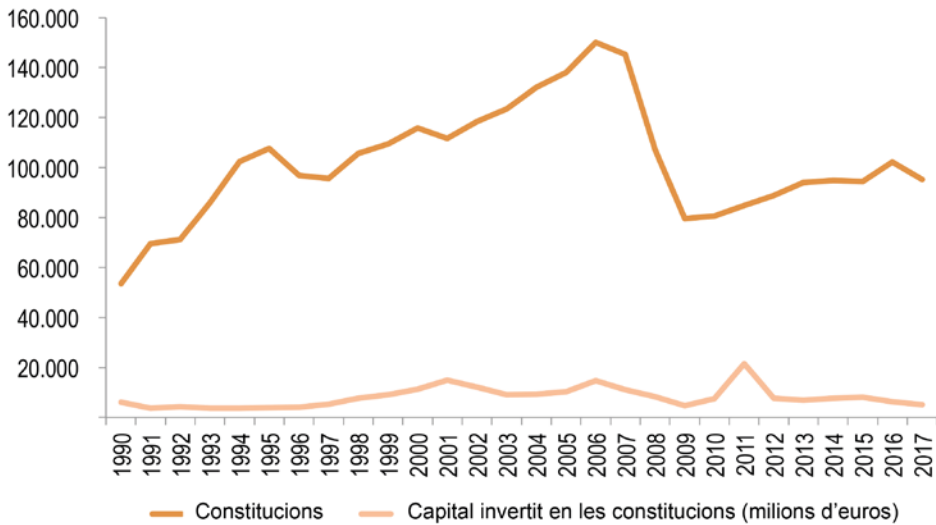
No hem d'oblidar que hem viscut un fort període de crisi i en aquest període han estat també molt significatives les dades subministrades per empreses del sector de la situació de solvència de les empreses espanyoles (INFORMA, 2017). Com s'observa a la taula 3, aquest període es caracteritza per un fort decreixement de la creació d'empresa (variable que es confirma clarament com a procíclica), però per una estabilització de variables vinculades a la destrucció de teixit empresarial (dissolucions i concursos) i un lleuger increment de la inversió en noves societats. Tal com estableix INFORMA (2012) per aquest període de crisi:

«En España, la creación de empresas sufre una importante reducción entre 2007 y 2011: el número de sociedades creadas ha disminuido en un 41,65 %, es decir que se han creado 60.531 empresas menos. Todas las comunidades constataron bajadas, aunque especialmente La Rioja, Extremadura y Castilla-la Mancha. Al nivel sectorial, se observan aumentos de constituciones en los sectores de la Agricultura, Industria Extractivas, Sanidad e Industria Manufacturera. Al contrario, los sectores con mayor disminución fueron Energía, Actividades Inmobiliarias e Construcción, sectores que fueron objetos de una burbuja.»

ESPANYA	2008	2009	2010	2011	2012	2013	2014	2015
Estoc d'empreses	3.711.835	3.631.232	3.554.571	3.514.894	3.466.110	3.417.758	3.432.072	3.482.354
Natalitat	287,55	267,546	285,736	287,78	287,311	293,466	347,605	330,958
Mortalitat	342,264	343,421	318,068	332,114	334,541	318,807	277,327	281,506
Variació neta	-54,714	-75,875	-32,332	-44,334	-47,23	-25,341	70,278	49,452
Taxa de natalitat (%)	7,75%	7,37%	8,04%	8,19%	8,29%	8,59%	10,13%	9,50%
Taxa de mortalitat (%)	9,22%	9,46%	8,95%	9,45%	9,65%	9,33%	8,08%	8,08%
Taxa neta (%)	-1,47%	-2,09%	-0,91%	-1,26%	-1,36%	-0,74%	2,05%	1,42%

Taula 3. Natalitat i mortalitat d'empreses a Espanya.
 Font: Indicadores de demografia empresarial (armonizada), INE 2017.

Les dades de la figura 2 (INE, 2017) mostren el mateix procés sobre la perspectiva de la taxa de mortalitat, natalitat i la taxa neta (diferència de les dues anteriors). La destrucció de teixit empresarial es veu clarament vinculada al factor d'exposició de cada economia regional en el sector de la construcció, quan ens fixam en les diferències sectorials. La tendència, com es veu, és de destrucció progressiva del teixit empresarial, però es reduïx aquest efecte el 2010 fins a recuperar-se a partir del 2014.



MEDIAS	Constituciones	Capital invertido en las constituciones (mill. €)	Capital MEDIO invertido en las constituciones (€)
1993-2007	115.888	8.709,33 €	75.152,93 €
2008-2014	89.943	9.190,43 €	102.180,10 €
2015-2017	97.325	6.491,33 €	66.697,72 €
TOTAL	106.396	8.577,88 €	80.62,20 €

Fig. 2. Natalitat i mortalitat d'empreses a Espanya. Font: EINFORMA.

3. Demografia i dinàmica empresarial a Menorca

La situació òptima seria analitzar els períodes 1993-2007 (des de la declaració de la reserva de biosfera fins a l'inici de la crisi), 2008-2014 (període de crisi) i 2015-2018 (el període postcrisi); i fer-ho comparant les economies de Menorca amb la de les Balears, dos territoris amb estructures econòmiques similars i on una de les diferències pot ser la mateixa declaració de reserva de biosfera.

Malauradament la sèrie (lbestat) s'inicia el 2009 i, per tant, només podem analitzar el període 2009 fins a l'actualitat.

Si baixam, idò, al terreny local, les taules 4 i 5 mostren dades de creació d'empresa en trimestres del període 2009-2018. A banda d'observar els efectes de l'estacionalitat econòmica sobre aquesta variable, ja podem constatar (taula 6) que en aquest període de Menorca ha mostrat un comportament relativament més estacional que les Balears (destruint més empreses relativament en els trimestres d'hivern i creant-ne més que les Balears en els trimestres d'estiu).

BALEARS	Estoc d'empreses final del període	Altes	Baixes	Variació en el període	Taxa de natalitat (%)	Taxa de mortalitat (%)	Taxa neta (%)
2018T2	43,446	7,517	1,89	5,627	17,3%	4,4%	13,0%
2018T1	37,81	5,024	2,027	2,997	13,3%	5,4%	7,9%
2017T4	34,807	1,981	9,226	-7,245	5,7%	26,5%	-20,8%
2017T3	42,052	1,939	2,28	-341	4,6%	5,4%	-0,8%
2017T2	42,381	8,077	1,889	6,188	19,1%	4,5%	14,6%
2017T1	36,188	4,535	2,222	2,313	12,5%	6,1%	6,4%
2016T4	33,868	1,994	8,468	-6,474	5,9%	25,0%	-19,1%
2016T3	40,339	1,985	2,94	-955	4,9%	7,3%	-2,4%
2016T2	41,289	7,95	1,955	5,995	19,3%	4,7%	14,5%
2016T1	35,292	4,838	2,335	2,503	13,7%	6,6%	7,1%
2015T4	32,786	1,951	8,453	-6,502	6,0%	25,8%	-19,8%
2015T3	39,284	1,874	2,759	-885	4,8%	7,0%	-2,3%
2015T2	40,16	8,149	1,823	6,326	20,3%	4,5%	15,8%
2015T1	33,833	4,369	2,166	2,203	12,9%	6,4%	6,5%
2014T4	31,626	2,009	8,534	-6,525	6,4%	27,0%	-20,6%
2014T3	38,144	1,958	2,702	-744	5,1%	7,1%	-2,0%
2014T2	38,877	8,096	1,955	6,141	20,8%	5,0%	15,8%

JORNADES SOBRE ELS 25 ANYS DE LA RESERVA DE BIOSFERA DE MENORCA

BALEARS	Estoc d'empreses final del període	Altes	Baixes	Variació en el període	Taxa de natalitat (%)	Taxa de mortalitat (%)	Taxa neta (%)
2014T1	32,727	4,035	2,232	1,803	12,3%	6,8%	5,5%
2013T4	30,927	1,951	8,431	-6,48	6,3%	27,3%	-21,0%
2013T3	37,402	1,797	2,892	-1,095	4,8%	7,7%	-2,9%
2013T2	38,49	7,61	2,004	5,606	19,8%	5,2%	14,6%
2013T1	32,882	4,075	2,389	1,686	12,4%	7,3%	5,1%
2012T4	31,194	1,947	8,624	-6,677	6,2%	27,6%	-21,4%
2012T3	37,869	1,931	2,532	-601	5,1%	6,7%	-1,6%
2012T2	38,473	7,557	2,038	5,519	19,6%	5,3%	14,3%
2012T1	32,946	3,632	2,462	1,17	11,0%	7,5%	3,6%
2011T4	31,765	1,786	7,714	-5,928	5,6%	24,3%	-18,7%
2011T3	37,683	1,735	2,928	-1,193	4,6%	7,8%	-3,2%
2011T2	38,867	7,346	1,973	5,373	18,9%	5,1%	13,8%
2011T1	33,494	3,358	2,487	871	10,0%	7,4%	2,6%
2010T4	32,617	1,769	7,518	-5,749	5,4%	23,0%	-17,6%
2010T3	38,358	1,802	2,808	-1,006	4,7%	7,3%	-2,6%
2010T2	39,359	6,918	1,872	5,046	17,6%	4,8%	12,8%
2010T1	34,312	3,364	2,524	840	9,8%	7,4%	2,4%
2009T4	33,466	1,863	7,444	-5,581	5,6%	22,2%	-16,7%
2009T3	39,033	2,59	3,714	-1,124	6,6%	9,5%	-2,9%
2009T2	40,15	6,781	2,225	4,556	16,9%	5,5%	11,3%

Taula 4. Dades de creació d'empreses a les Balears en trimestres del període 2009-2018.
Font: Demografia empresarial, Ibestat 2018.

MENORCA	Estoc d'empreses final del període	Altes	Baixes	Variació en el període	Taxa de natalitat (%)	Taxa de mortalitat (%)	Taxa neta (%)
2018T2	3,853	873	142	731	22,7%	3,7%	19,0%
2018T1	3,121	355	196	159	11,4%	6,3%	5,1%
2017T4	2,963	164	917	-753	5,5%	30,9%	-25,4%
2017T3	3,717	131	220	-89	3,5%	5,9%	-2,4%
2017T2	3,806	929	157	772	24,4%	4,1%	20,3%
2017T1	3,034	336	207	129	11,1%	6,8%	4,3%
2016T4	2,903	183	816	-633	6,3%	28,1%	-21,8%
2016T3	3,534	147	389	-242	4,2%	11,0%	-6,8%
2016T2	3,772	967	183	784	25,6%	4,9%	20,8%
2016T1	2,989	395	251	144	13,2%	8,4%	4,8%
2015T4	2,846	183	846	-663	6,4%	29,7%	-23,3%
2015T3	3,508	145	326	-181	4,1%	9,3%	-5,2%
2015T2	3,691	944	160	784	25,6%	4,3%	21,2%
2015T1	2,908	360	226	134	12,4%	7,8%	4,6%
2014T4	2,775	164	883	-719	5,9%	31,8%	-25,9%
2014T3	3,493	159	367	-208	4,6%	10,5%	-6,0%
2014T2	3,702	971	167	804	26,2%	4,5%	21,7%
2014T1	2,897	332	242	90	11,5%	8,4%	3,1%
2013T4	2,806	197	888	-691	7,0%	31,6%	-24,6%
2013T3	3,497	147	411	-264	4,2%	11,8%	-7,5%
2013T2	3,761	968	168	800	25,7%	4,5%	21,3%
2013T1	2,96	359	238	121	12,1%	8,0%	4,1%

JORNADES SOBRE ELS 25 ANYS DE LA RESERVA DE BIOSFERA DE MENORCA

MENORCA	Estoc d'empreses final del període	Altes	Baixes	Variació en el període	Taxa de natalitat (%)	Taxa de mortalitat (%)	Taxa neta (%)
2012T4	2,839	213	944	-731	7,5%	33,3%	-25,7%
2012T3	3,574	173	312	-139	4,8%	8,7%	-3,9%
2012T2	3,714	986	162	824	26,5%	4,4%	22,2%
2012T1	2,887	249	258	-9	8,6%	8,9%	-0,3%
2011T4	2,895	140	863	-723	4,8%	29,8%	-25,0%
2011T3	3,618	137	342	-205	3,8%	9,5%	-5,7%
2011T2	3,822	932	165	767	24,4%	4,3%	20,1%
2011T1	3,058	283	238	45	9,3%	7,8%	1,5%
2010T4	3,011	149	858	-709	4,9%	28,5%	-23,5%
2010T3	3,719	161	329	-168	4,3%	8,8%	-4,5%
2010T2	3,89	894	147	747	23,0%	3,8%	19,2%
2010T1	3,143	266	247	19	8,5%	7,9%	0,6%
2009T4	3,125	181	834	-653	5,8%	26,7%	-20,9%
2009T3	3,776	164	364	-200	4,3%	9,6%	-5,3%
2009T2	3,977	891	183	708	22,4%	4,6%	17,8%

Taula 5. Dades de creació d'empreses a les Balears en trimestres del període 2009-2018.
Font: Demografia empresarial, Ibestat 2018.

	Menorca	I. Balears	Espanya
2017	2,85%	4,23%	n.d.
2016	1,25%	2,43%	n.d.
2015	2,81%	4,09%	1,40%
2014	0,38%	3,18%	2,00%
2013	-2,24%	-0,51%	-0,70%
2012	2,53%	-0,22%	-1,40%
2011	-5,89%	-1,75%	-1,30%
2010	-2,78%	-2,50%	-0,90%
2009	-4,01%	-3,81%	-2,10%

Taula 6. Efectes de l'estacionalitat econòmica sobre la creació d'empreses entre a Menorca i les Balears.
Font: Demografia empresarial, lbestat 2018.

La tendència en el període 2009-2018 és a les Balears i a Menorca de relativa millora (figures 3 i 4). En còmput anual, la comparació de l'economia menorquina amb la balear i espanyola (taula 7) mostra (per als períodes en què s'ha pogut comparar) que Espanya ha estat una economia que, tot i destruir teixit empresarial, ho ha fet menys relativament que les Balears. I que Menorca, en aquest sentit, ha tendit a destruir relativament més empreses que les Balears.

Podem caracteritzar aquest període per a Menorca com un període de **dinamisme** en la creació del teixit empresarial fins a l'entrada dels exercicis 2008-2014. Aquest dinamisme s'intueix (relativament) més acusat que l'economia espanyola i balear, i ha permès crear un estoc empresarial més gran que s'ha ajustat al període de crisi de manera més acusada.

Aquest dinamisme pot estar relacionat amb un origen exogen a la nostra economia (escalfament de la **bombolla immobiliària**, juntament amb la progressiva **terciarització econòmica** que en el nostre cas etiquetam com a monocultiu turístic), però també amb un origen endogen que intentarem aproximar a continuació.

Per seguir el fil argumental de la introducció teòrica en relació amb el fet com s'explica des de l'economia el procés de creació d'empreses o *entrepreneurship*, descrivim a continuació algunes respostes a dues preguntes clau:

- Com és l'emprenedor menorquí?
- Cóm és el context on es creen les empreses a Menorca?

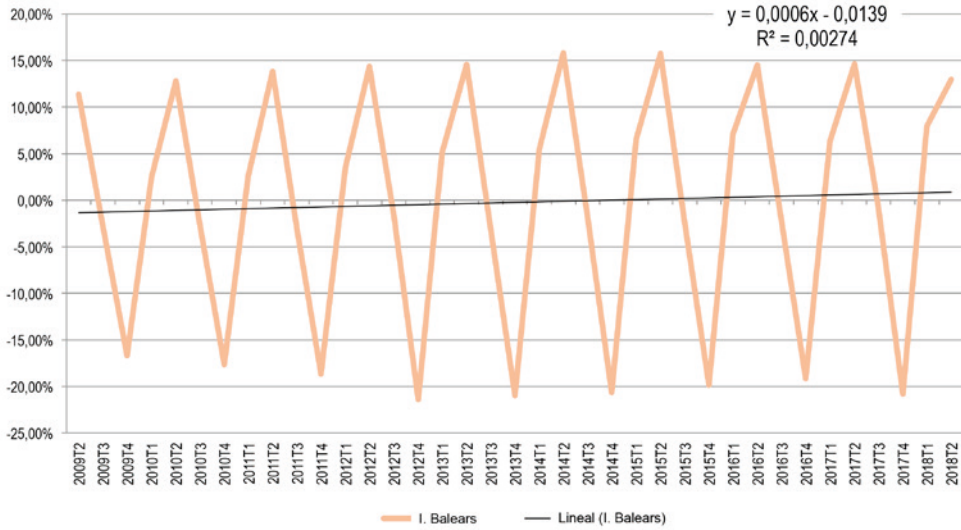


Fig. 3. Evolució de la creació d'empreses a les Balears. Font: Demografia empresarial, Ibestat 2018.

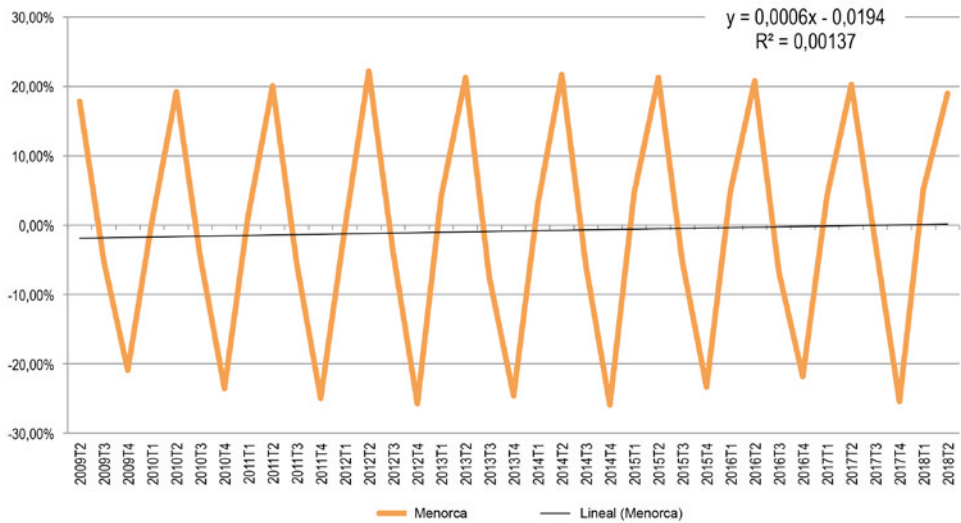


Fig. 4. Evolució de la creació d'empreses a Menorca. Font: Demografia empresarial, Ibestat 2018.

	Menorca	I. Balears	Espanya
2017	2,85%	4,23%	n.d.
2016	1,25%	2,43%	n.d.
2015	2,81%	4,09%	1,40%
2014	0,38%	3,18%	2,00%
2013	-2,24%	-0,51%	-0,70%
2012	2,53%	-0,22%	-1,40%
2011	-5,89%	-1,75%	-1,30%
2010	-2,78%	-2,50%	-0,90%
2009	-4,01%	-3,81%	-2,10%

Taula 7. Comparació de l'economia menorquina (taxa neta) amb la balear i espanyola.
Font: Demografia empresarial, Ibestat 2018, INE 2015.

Quan parlem de l'**emprenedoria a Menorca** hem de dir inicialment que «fer empresa» no ha estat un valor social cercat ni valorat socialment. La constatació d'aquest fet pot explicar, entre d'altres, que no s'hagi traslladat en forma d'un objectiu perseguit per les famílies o les institucions públiques encoratjant i facilitant als joves la creació del seu propi projecte.

Aquest fet té molt a veure també amb el procés de **descapitalització dels recursos humans (capital humà)** que ha viscut la nostra economia local. L'efecte drenatge del mercat laboral (principalment turístic i del sector de la construcció) sobre el sistema educatiu menorquí ha creat dos tipus de generacions:

- Per una banda, aquelles que sortien de forma prematura del sistema educatiu (normalment atrets per nivells salarials per sobre del que marcaria una situació normal per al seu nivell d'estudis i edat).
- Per una altra banda, un conjunt de persones que optaven pels estudis superiors (i que en molts casos no trobaven oportunitats laborals ni un mercat suficient per crear el seu projecte a Menorca) fora de la nostra illa.

En paral·lel es consolidava un empresariat sobre la base d'un creixement del mercat local. Aquest empresariat prové de **generacions menys formades** i amb una predisposició a la innovació i a la millora continuada relativament menor. Desenvolupen en molts casos una etapa de creixement i maduració de les seves empreses en un context de fort creixement de demanda interna i de bombolla immobiliària. Això fa pensar que aquest **knowhow i experiència acumulada no s'ha aprofitat** (excepte en casos comptats) per

desenvolupar i fer créixer les empreses en la recerca de noves fites de mercats exteriors, creixement i guanys en productivitat.

Podríem dir que sense perdre l'instint empresarial per la feina ben feta (per la qualitat del producte o servei), el canvi generacional ha afectat l'**instint de renovació i innovació del teixit empresarial**.

Mentrestant això passava, un conjunt d'empresaris del sector de la construcció i el turisme ha liderat la creació de noves empreses. L'origen d'aquest empresariat prové de la pròpia força laboral de les empreses ja existents (i que en major proporció han estat treballadors provinents d'altres regions) o bé de visitants a Menorca que veuen en la nostra illa un lloc privilegiat per conciliar una carrera professional i un nivell de vida que en els seus llocs d'origen perceben com a pitjor.

Finalment, podem afegir una característica del mercat local que afecta tant l'oferta empresarial com la demanda. Aquesta característica, que recau més en el terreny de la psicologia individual i col·lectiva de Menorca, és la d'una **aversió al risc** que ha afectat tant les estratègies empresarials (molt orientades a la defensa de l'*status quo*) com al grau de col·laboració entre l'empresariat i la predisposició a introduir canvis, innovacions i millores en les estructures de gestió i comercialització.

En aquest període de 1993 a 2018 no podem dir que la tipologia d'empresa s'hagi transformat en favor d'un procés de millora del teixit empresarial.

El **teixit empresarial** s'ha caracteritzat per una **atomització**, definit per moltes empreses i molt petites, una empresa eminentment familiar, molt condicionada pel procés de descapitalització dels recursos humans. Aquest procés ha dificultat un relleu generacional adequat en la majoria de casos, però també s'ha trobat amb complicacions per trobar estructures de gestió professionals en el mercat, on l'estructura de propietat (molt centrada en la qualitat del producte) ha hagut d'implicar-se en la direcció i gestió de les empreses sobre una base formativa poc sòlida (aprenent en moltes ocasions sobre la base de prova i error).

Aquest teixit també ha reaccionat davant d'un mercat intern limitat i fortament estacional i un mercat turístic especialment intermediat. **L'orientació a mercat** de l'empresa menorquina ha estat **dual**, com el seu mercat de referència. Molta demanda durant pocs mesos de feina. Això és un gran esforç per adaptar els recursos, les estructures i la gestió al llarg de pocs mesos de l'any i, progressivament, més dependents de la intermediació turística i la connectivitat aèria (a la vegada, condicionada per un mercat aeroportuari en transformació).

Després, venen períodes d'hibernació i orientació al mercat local. Aquest mercat està fortament dualitzat entre les zones de ponent i llevant i orientat a gustos i pautes de consum normalment diferents dels que trobam a l'estiu. Aquesta dualitat (i fragmentació de l'estratègia empresarial) fa que en molts casos les empreses no hagin aprofitat les economies d'escala i especialització de centrar-se en un sol d'aquests mercats.

L'exposició d'aquest efecte sobre el teixit empresarial menorquí s'ha estès amb el procés de terciarització de la nostra economia fins al punt que avui dia podem xerrar que Menorca té una autèntica **economia d'urbanització**. El monocultiu turístic ha homologat

que als centres urbans de les poblacions de Menorca l'activitat s'equipari a la de les urbanitzacions (que pràcticament tanquen l'oferta a l'hivern). Aquest model (cercat o trobat per la ja esmentada inèrcia en la política econòmica de Menorca) en la primera part del període ha permès difuminar aquest risc amb el qual ara convivim tan cruament: la feblesa de la demanda interna local.

Recentment vivim el fenomen que s'ha anomenat com a **gentrificació**, la competència pel sòl urbà dels nuclis tradicionals entre l'ús de l'habitatge, l'ús turístic i també pel sòl de caràcter comercial i d'altres activitats relacionades. Aquest fenomen és una expressió més d'aquesta economia d'urbanització i té una derivada social fonamental en termes d'habitatge (també per donar sortida a la força laboral de les empreses) però de zonificació comercial i empresarial.

També pensam que és oportú assenyalar que la **capitalització empresarial** dels rendiments obtinguts en l'època d'expansió i creixement de la demanda és molt millorable, cosa que resta oportunitats a l'economia local en el seu conjunt de consolidar un capital menorquí rellevant. Aquest és un element al qual apel·lam en comptades ocasions, però que pensam que té una rellevància primordial en l'economia local.

Ja sigui per la fugida d'aquestes rendes empresarials cap al sector immobiliari o bé per decisió empresarial (de no reinvertir en l'empresa) de la propietat, les empreses menorquines i el conjunt del teixit empresarial han deixat pas a empreses de capital extern a l'illa o a empreses més competitives per emplenar els forats d'un mercat en creixement.

I arribats a aquest punt és on podem plantejar com ha estat **l'entorn i el context de creació d'empreses a Menorca**. De manera que fins ara hem fet un exercici d'autocrítica com a empreses, emprenedors i empresaris. I ara podem apel·lar als elements de l'entorn que no han estat facilitadors (o clarament limitadors) de la creació d'empreses a Menorca.

Un primer element és que a Menorca no hem desenvolupat un **sistema d'accés al crèdit alternatiu** més enllà del tradicional sistema bancari que en aquests moments no dona sortida a la demanda de crèdit de la petita i mitjana empresa. Més enllà d'experiències (molt vinculades a aquest sector bancari) com ISBA o convocatòries de microcrèdits per a emprenedors, no hem desenvolupat a Menorca cap experiència d'èxit i consolidada de **fons de capital risc** o business angels. Això és una oportunitat perduda que segurament ha limitat la capacitat del teixit empresarial més experimentat de trobar oportunitats d'inversió i diversificació de les seves rendes empresarials, però també d'alguns emprenedors menorquins que no han tingut la sort de trobar finançament per engegar el seu negoci en el sector bancari, o en la coneguda xarxa de finançament més habitual entre emprenedors (les *3F = family, friends & fools*).

Un segon element capital és **la desconexió del sistema educatiu i formatiu amb la realitat** de les necessitats d'aquest teixit empresarial. Aquesta desconexió afecta tant la sensibilitat del sector educatiu per entendre les necessitats com les competències que requereixen els recursos humans a Menorca. Aquí podem situar la falta d'eficàcia del sistema educatiu per prestigiar i donar valor social a l'empresa; el limitat paper de la UIB com a element de dinamització i formació empresarial; els programes públics (locals i autonòmics) de foment de l'ocupació poc orientats a les necessitats reals (presentes i futurs)

de les empreses de Menorca; el rol de les organitzacions empresarials com a aglutinadores de la formació continuada per als empresaris, o la desconexió entre la formació professional i l'empresa (fins al punt que costa creure que a Menorca no tinguem un centre formatiu públic destinat exclusivament a millorar el servei als nostres turistes).

Un tercer element, més intangible però no menys important, és **realçar la tasca de fer empresa** a la nostra societat local. Aquí les organitzacions empresarials i els actors econòmics no hem estat prou eficaços (principalment PIME Menorca i CAEB com a principals representants d'aquest teixit d'empresaris) i clarament aquesta feblesa ha estat la causa que les institucions polítiques no hagin prestigiat (fins als darrers anys de crisi d'ocupació) els objectius de desenvolupament econòmic local, regional i autonòmic.

Aquest valor social no és una prioritat social i acaba sent una **preferència política i institucional de segon o tercer ordre**. I així es reflecteix en l'acció dels governs autonòmics, insulars o locals. A Menorca no podem xerrar d'una estratègia d'èxit en la simplificació i racionalització administrativa, de manera que ni l'elevat grau d'inversió en la informatització de l'Administració pública (SILME com a exemple d'experiència local de serveis informàtics mancomunats) ni la moda de les *finestretes úniques* ha ajudat a sobreposar-se una economia local caracteritzada per la complexitat de l'entramat administratiu local, insular i autonòmic, i per la disparitat de criteris i interpretacions locals enfront de normatives aplicables en favor d'un malentès principi d'autonomia local.

Val a dir que el **Pla Territorial Insular** (PTI) s'ha adduït com un element de complexitat burocràtica, encara que pensam que en relació amb l'empresa ha estat més un element d'inseguretat jurídica (mentre es desplegava i s'harmonitzaven les interpretacions urbanístiques locals). Tot i això, més important és l'efecte trasllat de l'interès i capital empresarial de les activitats productives a les especulatives. La incorporació tard de Menorca a la bombolla immobiliària i el PTI segurament van accelerar el procés d'increment de preus del sòl, afavorint aquest desplaçament de capitals privats.

Les **polítiques actives en favor de la creació d'empreses** han estat tímides i massa poc consistents en el temps. Quan se les requeria no hi eren, però sí quan el cicle econòmic era favorable. Podem parlar des de la manca d'una estratègia autonòmica clara de foment d'R+D+I (seguida d'una falta d'inversió privada, molt relacionada amb la manca de sensibilitat empresarial a la innovació), de la qualitat i el disseny de producte, o de la internacionalització de les empreses menorquines. Hem passat de posicions liberals que justificaven l'oportunitat de no intervenir en l'àmbit privat fins a posicions intervencionistes que interpretaven de manera poc connectada amb la realitat empresarial les accions per desenvolupar.

El resultat pràctic és una actuació autonòmica poc present i ajustada a la realitat de la nostra illa. Menció especial en aquest sentit hem de fer a institucions autonòmiques com l'Institut de Desenvolupament Industrial (IDI) o el Parc Bit, amb una progressiva desconexió de la seva actuació amb Menorca fins a l'obertura del Centre Bit a Alaior.

En l'àmbit insular i local, on pretesament la connexió amb les necessitats locals és més important, la realitat no és diferent. Els programes de desenvolupament econòmic i de suport a l'emprenedoria pràcticament s'han desmantellat en els darrers anys, segura-

ment quan fan més falta. Parlam de programes com el dels agents de desenvolupament local (ADL), tan importants per orientar la creació de noves empreses locals cap a nous sectors (fora dels que ja naixien sense necessitat d'ajuts i per la inèrcia turística de l'illa) i que ara serien tan necessaris per ajudar a reorientar les carreres professionals de moltes persones en atur.

Un exemple més és el **Camí de Cavalls**, projecte que ha estructurat la creació d'un petit sector i ha consolidat les empreses de turisme actiu ja existent, però sense que el projecte tingués la intenció i els objectius d'esdevenir element de dinamització de les empreses de turisme actiu.

En aquest sentit, les **organitzacions empresarials i sindicals** han participat d'aquest plantejament inercial de les institucions. La participació en programes públics a través d'òrgans de participació o bé directament cogestionant els recursos públics no ha aconseguit millorar l'eficàcia d'aquests programes i en alguns casos ha posat en qüestió l'autonomia d'aquests organismes.

Per finalitzar, és necessari recapitular que la declaració de Menorca com a reserva de biosfera no ha estat en cap d'aquestes variables un element dinamitzador ni determinant en la creació d'empreses a Menorca. D'aquesta manera, la inèrcia ho ha estat tot.

4. Moltes qüestions pendents per analitzar

Una observació totalment imprescindible és que hem de dedicar més temps i estudi a tenir sèries homogènies de demografia empresarial (a partir de les metodologies homologades pels organismes estadístics oficials) que permetin aprofundir en l'estudi de la sèrie temporal 1993-2018, però també en l'anàlisi sectorial, de grandària de l'empresa i de l'esperança de vida mitjana que ha hagut en aquest important període de desenvolupament de la nostra economia.

Feta aquesta observació, la relació empírica entre la creació d'empreses i les variables a què apel·lam en aquesta ponència resten per contrastar. Aquesta evidència d'un cert dinamisme de Menorca en la creació d'empreses respecte a economies com la balear o espanyola, s'ha de contrastar amb sèries temporals més completes.

Però també s'ha de contrastar la **nostra tesi** en aquesta ponència: aquest dinamisme té més a veure amb la inèrcia seguida per la societat menorquina envers aquest objectiu social de *crear més i millor empresa*. Per al seu punt de partida, un nou teixit econòmic que abandona cert equilibri entre els sectors econòmics en favor de la terciarització econòmica de Menorca. Si la nostra illa hagués tingut un projecte socioeconòmic actiu i compartit en aquest sentit, les condicions en què afrontaria la situació actual serien més bones.

En la nostra opinió, aquest paper actiu (i no inercial) i basat en un model propi de desenvolupament econòmic local està totalment vinculat i connecta més bé amb els valors i principis de Menorca com a reserva de biosfera.

5. Nou propostes per a una agenda de canvi per fomentar l'empresa a Menorca

Si analitzar resulta difícil en aquest camp, proposar entra dins el terreny del complex. Però en aquest context de canvi i transformació en què es troba la nostra economia, i en el marc d'aquestes jornades i els valors que representen, resulta molt interessant dur a terme algunes propostes en coherència amb l'analitzat en aquesta ponència:

1. És primordial **organitzar un consens** que aporti valor a la idea que crear i fer empresa és una prioritat social i econòmica. Cal aprofitar el context que representa la reserva de biosfera per crear un diàleg constructiu que fonamenti els principis d'un model diferencial i diferenciador.
2. Aquest consens l'ha de fer la societat de Menorca en sentit ampli, amb la **participació** del món de la universitat, l'empresa i les institucions públiques, però des d'un plantejament obert i sense intermediacions (des de la base). Entenc que el lideratge ha de ser del món empresarial.
3. L'objectiu final és generar una **estratègia de desenvolupament econòmic compartit**, que se centri en la participació de tots els sectors però sense renunciar a una certa especialització regional intel·ligent (el turisme sostenible és un clar candidat, però segurament no és l'únic). Agafant referències com les de les *smart cities*, podem trobar punts de connexió entre les empreses que Menorca necessita: empreses verdes, basades en el coneixement, la creativitat, la cultura i el disseny.
4. Al final hem de crear un ecosistema que fomenti la creació i transformació de les empreses que ens convenen. El **Centre Bit Menorca d'Alaior** és un bon projecte en aquest sentit: com a aglutinador de recursos i esforços (sense necessitat d'invertir la despesa pública prevista inicialment), un autèntic pal de paller en la generació d'una cultura innovadora en el sector públic i privat.
5. Cal generar un model per **atreure el talent innovador a Menorca**. Talent menorquí o no menorquí (si no pot ser). S'ha de fomentar el retorn de la diàspora de menorquins que han adquirit competències professionals altament qualificades i que poden posar-se a favor d'un projecte empresarial menorquí. S'ha d'aprofitar per generar un model que permeti el retorn de talent orientat a estudis i professions STEM (ciència, tecnologia, enginyeria i matemàtiques).
6. S'ha de crear un **fons d'inversió menorquí de capital risc** adreçat a aquestes empreses (*start-ups*) sota un esquema de *business angels* que aportin, a banda del seu capital, l'experiència en forma de *knowhow* per millorar les possibilitats de desenvolupar els negocis (*mentoring*). Compartir el risc entre les parts suavitza les decisions d'innovació que segurament s'han de prendre.
7. Cal generar una **demografia d'empreses a Menorca** amb caràcter regular descrivint els sectors més dinàmics i generadors d'ocupació (de qualitat) i fent un seguiment d'aquests sectors i determinant les necessitats de diversificació de l'economia. S'han d'ajudar projectes nous (*start-ups*) o complementaris (*spin offs*) a partir de connectar finançament públic i privat amb talent innovador dins i fora de Menorca.

8. Cal **formar de manera intensa les generacions empresarials existents** per fomentar un canvi en favor de la cultura innovadora i la gestió d'un canvi necessari en el nostre teixit empresarial. L'estructura formativa existent s'ha d'enfocar a un relleu generacional al més innovador possible.
9. S'ha de **dialogar amb el sistema educatiu** per trobar elements que fomentin habilitats transversals per als perfils professionals del futur, com la creativitat, la gestió del canvi, la programació... Les metodologies d'introducció i foment dels estudis STEM haurien de formar part dels projectes d'innovació pedagògica del nostre sistema educatiu, però també, i més important, cal el foment d'una cultura de la no penalització social del fracàs i l'orientació a l'emprenedoria empresarial, social o institucional com a palanca de canvi.

6. Bibliografia

Alonso Nuez, M.J. i Galve Górriz, C. 2008. El emprendedor y la empresa: una revisión teórica de los determinantes a su constitución. *Acciones e Investigaciones Sociales*, 26: 5-44.

Díaz Casero, J.C., Urbano Pulido, D. i Hernández Mogollón. 2005. Teoría económica institucional y creación de empresas. *Investigaciones Europeas*, 11 (3): 209-230.

Fariñas, J.C. i Huergo, E. 2015. *Demografía empresarial en España: tendencias y regularidades*. FEDEA, Estudios sobre Economía Española; 2015/24.

Informa. 2015. *Evolución de la demografía empresarial en España. Comparativa con Alemania, Francia, Italia y Portugal*. Dirección de Estudios. 2007-2015.

Kantis, H., Ishida, M. i Kori, M. 2002. *Empresarialidad en economías emergentes: Creación y desarrollo de nuevas empresas en América Latina y el Este de Asia*. Banco Interamericano de Desarrollo.

Marcet, X. 2018. *Esquivar la mediocridad. Notas sobre management: complejidad, estrategia e innovación*. Plataforma Empresa.

Porter, M.E. 1991. *La ventaja competitiva de las naciones*. Barcelona: Plaza & Janes Ediciones, SA.

Ibestat. 2018. Demografía de las empresas de Baleares (2009-2013). Consultat a: <http://ibestat.caib.es/>

INE. 2015. Indicadores de Demografía Empresarial 2008-2010. Consultat a: www.ine.es

World Bank. Doing Business. 2015. Comparando las regulaciones empresariales para las empresas locales de 17 comunidades autónomas, 2 ciudades autónomas y 5 puertos con otras 188 economías. Washington DC: Banc Mundial, Banc Internacional per a la Reconstrucció i el Desenvolupament.

World Bank. Doing Business. 2018. Midiendo las regulaciones para hacer negocios. Consultat a: <http://espanol.doingbusiness.org/>